

Sabine Ludwig

Miss Braitwhistle 1.  
Die fabelhafte Miss Braitwhistle

Miss Braitwhistle 2.  
Miss Braitwhistle kommt in Fahrt

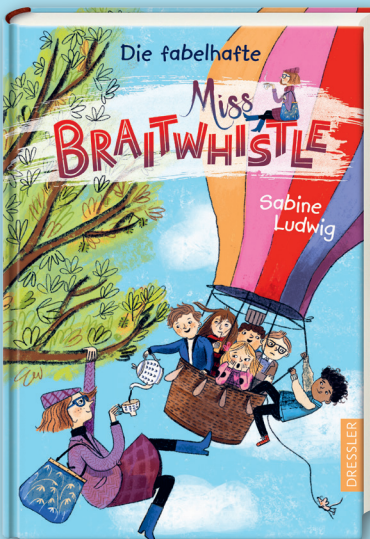
Miss Braitwhistle 3.  
Miss Braitwhistle hebt ab

Miss Braitwhistle 4.  
Klassentreffen bei Miss Braitwhistle

Miss Braitwhistle 5.  
Klassenreise mit Miss Braitwhistle

Beschäftigungsideen erarbeitet von  
Alexandra Hanneforth

ISBN 978-3-7513-0035-3



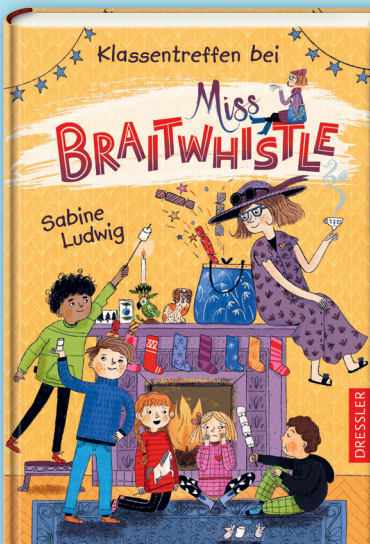
ISBN 978-3-7513-0036-0



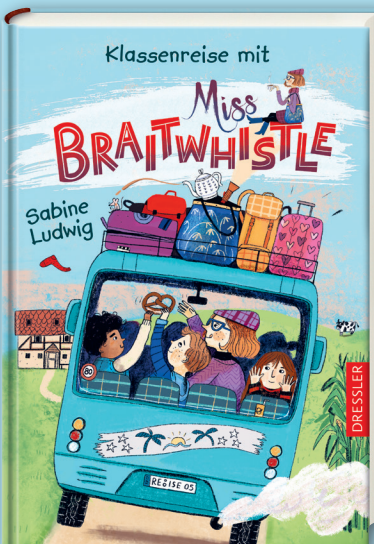
ISBN 978-3-7513-0037-7



ISBN 978-3-7513-0038-4



ISBN 978-3-7513-0039-1



**2. - 4. Klasse**  
**Thematik:**

Moderne Mary Poppins-  
Geschichte mit viel Sprachwitz

**Didaktischer**  
**Schwerpunkt:**

Lese(freude)förderung  
durch spielerische und  
gestalterische Auseinander-  
setzung mit der Buchreihe



Name: \_\_\_\_\_ Datum: \_\_\_\_\_

## SPIELIDEEN · ARBEITSBLATT I Miss Braitwhistle - Quiz

### Material

Spielfeld

Quizkarten

Bohnen

Preis für den/die Gewinner\*in

### Vorbereitung:

Den Spielplan auf eine feste Unterlage legen und die Quizkarten ausschneiden. Gut mischen und verdeckt auf einen Stapel neben dem Spielfeld bereit legen.

Die Kinder werden nun in zwei Mannschaften eingeteilt und jede Mannschaft spielt auf einer Seite des Spielfeldes.

### Spiel:

Welche Mannschaft beginnt, entscheidet das Los. Abwechselnd wird von der Gegnermannschaft eine Quizkarte gezogen. Die spielende Mannschaft steht nun vor der Wahl, ob sie eine, zwei oder drei Bohnen setzt, die sie für die richtige Beantwortung der Quizfrage erhält und auf ihr Spielfeld legen darf. Allerdings sollte gut überlegt werden, denn bei falscher Antwort erhalten die Spieler nicht nur keine Bohnen, die gesetzte Bohnenanzahl wird sogar noch von den bereits erspielten Bohnen auf dem Spielplan weggenommen.

Wer auf seinem Spielfeld nur noch zwei Bohnen hat, darf auch nur maximal zwei Bohnen setzen. Die Mannschaft, die zuerst im Ziel ankommt, gewinnt das Quiz.





Fortsetzung

# SPIELIDEEN · ARBEITSBLATT 1B

## Miss Braitwhistle - Quiz





Fortsetzung

## SPIELIDEEN · ARBEITSBLATT IC

### Miss Braitwhistle - Quizkarten

<p>Wie heißt die Mutter von Hugo?</p> <p><b>Frau Hanisch</b></p>	<p>Zählt alle Kinder der 4a auf.</p> <p><b>Aki, Franz, Molly, Polly, Hugo, Henni, Clemens, Max, Annalisa, Pauline</b></p>	<p>Welches Mädchen mag Pferde besonders gerne?</p> <p><b>Pauline</b></p>
<p>Was malt Aki auf sein gekochtes Ei?</p> <p><b>schwarze Totenköpfe</b></p>	<p>Welche Rasse ist der Hund von Herrn Fischli?</p> <p><b>Bernhardiner</b></p>	<p>Wie heißen die drei Hausmeister?</p> <p><b>Herr Pommerenke, Herr Machnik, Frau Obermeier</b></p>
<p>Die Bulldogge und der Butler heißen gleich. Wie?</p> <p><b>Andrew</b></p>	<p>Welche Haarfarbe hat Miss Braitwhistle?</p> <p><b>Nicht richtig rot und nicht richtig blond.</b></p>	<p>Wer gibt das Geld für die Klassenreise der 4a?</p> <p><b>Frau Obermeier</b></p>
<p>Was wünscht sich Annalisa von ihrem Christmas Cracker?</p> <p><b>Einen Besuch im Friseursalon von Fritz Maria Koslowski.</b></p>	<p>Was wünscht sich Henni von ihrem Christmas Cracker?</p> <p><b>Gar nichts. Sie gibt Albrecht ihr Knallbonbon.</b></p>	<p>Wer wird erster beim Entenrennen?</p> <p><b>Alle</b></p>



Fortsetzung

## SPIELIDEEN · ARBEITSBLATT ID Miss Braitwhistle - Quizkarten

<p>Wie geht der Satz weiter? „Ich hab’ Aki angeschaut ...“</p> <p>„... und Aki hat mich angeschaut.“</p>	<p>Was ist Plumpudding?</p> <p>ein Kuchen</p>	<p>Frau Klawitter erklärt, weshalb man sich ihren Namen gut merken kann. Wie?</p> <p>Klavier, das sie spielt und Gewitter, das es gibt, wenn sich die Klasse nicht anständig benimmt.</p>
<p>Woher kommt die 4a, als sie in den Heißluftballon einsteigt?</p> <p>aus dem Schwimmbad</p>	<p>Warum darf Hugo so vieles nicht essen?</p> <p>er ist allergisch</p>	<p>Wer bekommt bei der Klassenreise die letzte Butterbrezel im Bus?</p> <p>Miss Braitwhistle</p>
<p>Was sagen die Lehrer immer zur 4a?</p> <p>A wie Albtraum</p>	<p>Von wem bekommt die 4a Harry und Willy?</p> <p>von der Queen</p>	<p>Womit läuft Herr Machnick nach dem Besuch der Queen herum?</p> <p>mit einer Bärenfellmütze</p>
<p>Was verkauft Frau Obermeier auf dem Flohmarkt?</p> <p>Butterbrezeln</p>	<p>Welches Mädchen der 4a heult bei jeder Gelegenheit?</p> <p>Annalisa</p>	<p>Welcher Schüler denkt immer ans Essen?</p> <p>Max</p>



Fortsetzung

## SPIELIDEEN · ARBEITSBLATT 1E Miss Braitwhistle - Quizkarten

<p>Wer kommt für Polly in die 4a?</p> <p><b>Rosa</b></p>	<p>Wie heißt Rosas Kakadu?</p> <p><b>Amadeus</b></p>	<p>Was gibt Miss Braitwhistle Hugo, damit er einen Betrunkenen spielen kann?</p> <p><b>Ingwerbier</b></p>
<p>Was wollen Franz und Aki Rosa zum Valentinstag schenken?</p> <p><b>eine Marzipanrose</b></p>	<p>Welcher Schüler übernimmt beim Theaterstück Frau Klawitters Klavierspiel?</p> <p><b>Clemens</b></p>	<p>Wie heißt das Theaterstück, das die 4a und 4b vorführen?</p> <p><b>Peterchens Mondfahrt</b></p>
<p>Warum müssen die Kinder vor dem Toilettengang erst zur Hausmeisterin?</p> <p><b>Sie müssen um Klopapier bitten.</b></p>	<p>Wer spielt vor dem Supermarkt einen Blinden?</p> <p><b>Hugo</b></p>	<p>Wie heißen die Rennmäuse der 4b?</p> <p><b>Zorro und Superman</b></p>
<p>Wo verstecken sich die Mäusebabys von Zorro und Superman?</p> <p><b>im Harmonium</b></p>	<p>Wie heißt die Eisdiele?</p> <p><b>Cortina</b></p>	<p>Aus welchem Land kommt Herr Fischli?</p> <p><b>aus der Schweiz</b></p>



Fortsetzung

## SPIELIDEEN · ARBEITSBLATT IF Miss Braitwhistle - Quizkarten

<p>Wie nennen die Kinder die Frau auf Eckis Erlebnishof?</p> <p><b>Zweimeter-Meta</b></p>	<p>Wer hat bei der Klassenreise keinen Rucksack, sondern einen Koffer?</p> <p><b>Rosa und Hugo</b></p>	<p>Wie sieht Hugos Wärmflasche aus?</p> <p><b>wie eine gelbe Plüschente</b></p>
<p>Woraus kann man Juckpulver machen?</p> <p><b>aus Hagebutten</b></p>	<p>Welche Buchstaben kann Miss Braitwhistle nicht sprechen?</p> <p><b>Ä, Ö und Ü</b></p>	<p>Wie heißt „Ei“ auf Englisch?</p> <p><b>egg</b></p>
<p>Nenne 2 Dinge, die Aki in den pinken Kulturbeutel seiner Schwester steckt.</p> <p><b>Stinkbomben, Künstlicher Kackhaufen, Chinaknaller, Kakerlaken</b></p>	<p>Warum kleben lauter Mücken an Frau Saueremann?</p> <p><b>Ihr Mückenspray wurde mit Haarspray vertauscht.</b></p>	<p>Warum funktioniert Frau Saueremanns Christmas Cracker nicht?</p> <p><b>weil sie anderen Böses wünscht</b></p>
<p>Weshalb muss Hugo seinen Pulli aufribbeln?</p> <p><b>damit die Jungs wieder aus dem Maislabyrinth herausfinden</b></p>	<p>Wo landet Frau Saueremann nach ihrem Hüpfburgsprung?</p> <p><b>auf dem Misthaufen</b></p>	<p>Weshalb sind Maden in Frau Saueremanns Schlafsack?</p> <p><b>weil sie dort einen alten Hamburger aufbewahrt</b></p>



Fortsetzung

## SPIELIDEEN · ARBEITSBLATT IG Miss Braitwhistle - Quizkarten

<p>Mit welchem Fahrzeug fährt die 4a von der Klassenreise zurück?</p> <p>mit einer Kutsche</p>	<p>Wann pinkelt man sich im Schlaf in die Hose?</p> <p>wenn die Hand in eine Schüssel mit lauwarmem Wasser gesteckt wird</p>	<p>Wer hat Schwierigkeiten mit Miss Braitwhistles Radfahrprüfungsfragen?</p> <p>Hugo</p>
<p>Was ist ein hot cross bun?</p> <p>ein Brötchen mit einem Kreuz</p>	<p>Warum wird Herr Pommerenke rausgeschmissen?</p> <p>weil er die Kastanie fallen lässt</p>	<p>Wie heißt der Schulinspektor?</p> <p>Herr Wühlich</p>
<p>Was fällt dem Schulinspektor beim Kopfstand aus der Tasche?</p> <p>eine Kastanie</p>	<p>Wo landet die Klasse nach Franz' Christmas Cracker-Wunsch?</p> <p>am Meer</p>	<p>Wer spielt beim Theaterstück den Maikäfer?</p> <p>Hugo</p>
<p>Wer muss das Futter für die Schildkröten holen?</p> <p>die Jungs</p>	<p>Wer will sich in den Ferien um Harry und Willy kümmern?</p> <p>Aki und Franz</p>	<p>Wann kommt die Feuerwehr zur Schule?</p> <p>als Miss Braitwhistle mit der Klasse einen Plumpudding backt</p>



Fortsetzung

## SPIELIDEEN · ARBEITSBLATT IH Miss Braitwhistle - Quizkarten

<p>Wer springt ins Sprungtuch der Feuerwehr?</p> <p><b>Aki und Franz</b></p>	<p>Was ist in Herrn Fischlis Knallbonbon?</p> <p><b>eine winzige Trillerpfeife</b></p>	<p>Warum geht es Felix so schlecht?</p> <p><b>er hat keine Aufgabe mehr</b></p>
<p>Wohin will die 4a am Wandertag?</p> <p><b>zum Minigolf</b></p>	<p>Wer schaukelt mit Miss Braitwhistle?</p> <p><b>Frau Saueremann</b></p>	<p>Wie werden Molly und Polly auch genannt?</p> <p><b>die Puppenzwillinge</b></p>
<p>Wer ist in der 4a am schlauesten und wer am dümmsten?</p> <p><b>Clemens und Henni</b></p>	<p>Wozu lädt Herr von und zu Schmöckwitz-Schnackenburg die Klasse ein?</p> <p><b>zum Buffet im Golfclubhaus</b></p>	<p>Wie heißt die alte Klassenlehrerin der 4a, die die Schule verlassen hat?</p> <p><b>Frau Taube</b></p>
<p>Was hat Miss Braitwhistle immer in ihrer Tasche?</p> <p><b>Tee</b></p>	<p>Wie sagt Miss Braitwhistle zu Herrn Machnik?</p> <p><b>Mister Macktnix</b></p>	<p>Wo treffen sich Aki und Franz jeden Morgen?</p> <p><b>am Zeitungskiosk an der Ecke</b></p>



Name: \_\_\_\_\_ Datum: \_\_\_\_\_

## SPIELIDEEN · ARBEITSBLATT 2 – Egg Rolling

### Material

Stuhl  
breites Brett (oder große, stabile Pappe)  
Plastikeier  
Acrylfarbe oder Permanentmarker

### Vorbereitung:

Die Kinder bemalen ein Ei und schreiben ihren Namen darauf. Man kann Acrylfarbe nehmen oder die Eier einfach mit Permanentmarkern verzieren. Wer möchte, kann sein Ei auch mit Stickern oder ausgeschnittenen Bildern bekleben.

Das Brett wird schräg an einen Stuhl gelehnt. Dabei sollte man darauf achten, dass vor dem Stuhl genügend Ausrollfläche ist.

### Spiel:

Zwei Kinder setzen ihr Ei nun an das obere Ende des Brettes und lassen es auf ein Startsignal gleichzeitig diesen „Hügel“ herunterrollen. Das Ei, das schneller rollt, gewinnt.

Vielleicht gibt es wie in den Büchern ein hot cross bun?

### Tipps:

- Ein kleines Turnier wird daraus, wenn die Sieger immer wieder untereinander antreten, sodass zum Schluss ein Gesamtgewinner feststeht.
- Man kann das Spiel auch variieren und das Kind zum Gewinner erklären, dessen Ei am weitesten gerollt ist.





Name: \_\_\_\_\_ Datum: \_\_\_\_\_

## SPIELIDEEN · ARBEITSBLATT 3

### Zauberkreiden-Spiel

#### Material

- 1 Stück Kreide
- CD-Stift (oder Permanentmarker)
- Papier oder Glitzerfolie
- Stift
- 1 alte CD
- 1 Plastikflaschenverschluss
- Klebstoff und Heißkleber
- 1 Murmel (oder eine Watte/Holzkugel)
- Süßigkeiten (z.B. Jelly Beans oder englisches Weingummi)
- 1 Tafel (es geht auch ein Stück Schiefer, auf Pappe geklebte Tafelfolie oder schwarzer Tonkarton)
- Putztuch/Schwamm für die Tafel

#### Vorbereitung:

Die Kreide bekommt aus schönem Papier eine Banderole. Auf der CD (glänzende Seite) werden drei Linien so eingezeichnet, dass 3 gleichgroße Felder entstehen (120°). Beschriftet werden diese Felder mit den Kategorien ZAUBERKREIDE, UNTERRICHT/ AUFGABE und SÜSSES vom KIOSK.

In die Mitte dieser CD-Seite wird der Plastikflaschenverschluss geklebt.

Auf die andere Seite klebt man mit Heißkleber eine Murmel in die Mitte. Schon ist ein prima Kreisel fertig.

#### Spiel:

Die Spieler setzen sich in den Kreis und das erste Kind dreht den Kreisel.

Das Feld, das den Boden berührt, wenn der Kreisel wieder stillsteht, gibt die Kategorie an, die nun gespielt wird. Landet der Kreisel auf UNTERRICHT/ AUFGABE, muss das Kind eine von den Mitspielern ausgedachte Aufgabe erfüllen. Das kann eine Matheaufgabe sein, Aufgaben wie „Pfeife ein Lied“, „Gehe rückwärts um den Tisch“ oder Ähnliches.

Landet der Kreisel bei ZAUBERKREIDE, wird dem Kind eine Frage gestellt, die auf der Tafel mit der Kreide ehrlich beantwortet werden muss.

Wer das Glück hat, dass der Kreisel auf SÜSSES VOM KIOSK landet, darf sich eine kleine Süßigkeit nehmen.





Name: \_\_\_\_\_ Datum: \_\_\_\_\_

## SPIELIDEEN · ARBEITSBLATT 4

### Miss Braitwhistles Handtasche

#### Material

Filz oder Papier

kleine Zettel

Stift

Zettel eine Sache zu schreiben, die Miss Braitwhistle in den Büchern aus ihrer Tasche zieht. Die Zettel werden anschließend laut vorgelesen und gezählt. Das Kind, das die meisten Dinge aufschreiben konnte, gewinnt.

#### Vorbereitung:

Aus Papier oder Filz wird eine Handtasche gebastelt. Wer mag, kann die Schablone von der Miss Braitwhistle-Girlande verwenden. Die Form muss zweimal ausgeschnitten werden und wird dann so – nur an den seitlichen Rändern und unten – aufeinandergeklebt, dass man noch hineinfassen kann.

#### Spielvariante 1:

Die Kinder bekommen kleine Zettel und haben nun zwei Minuten Zeit, auf jeden

#### Spielvariante 2:

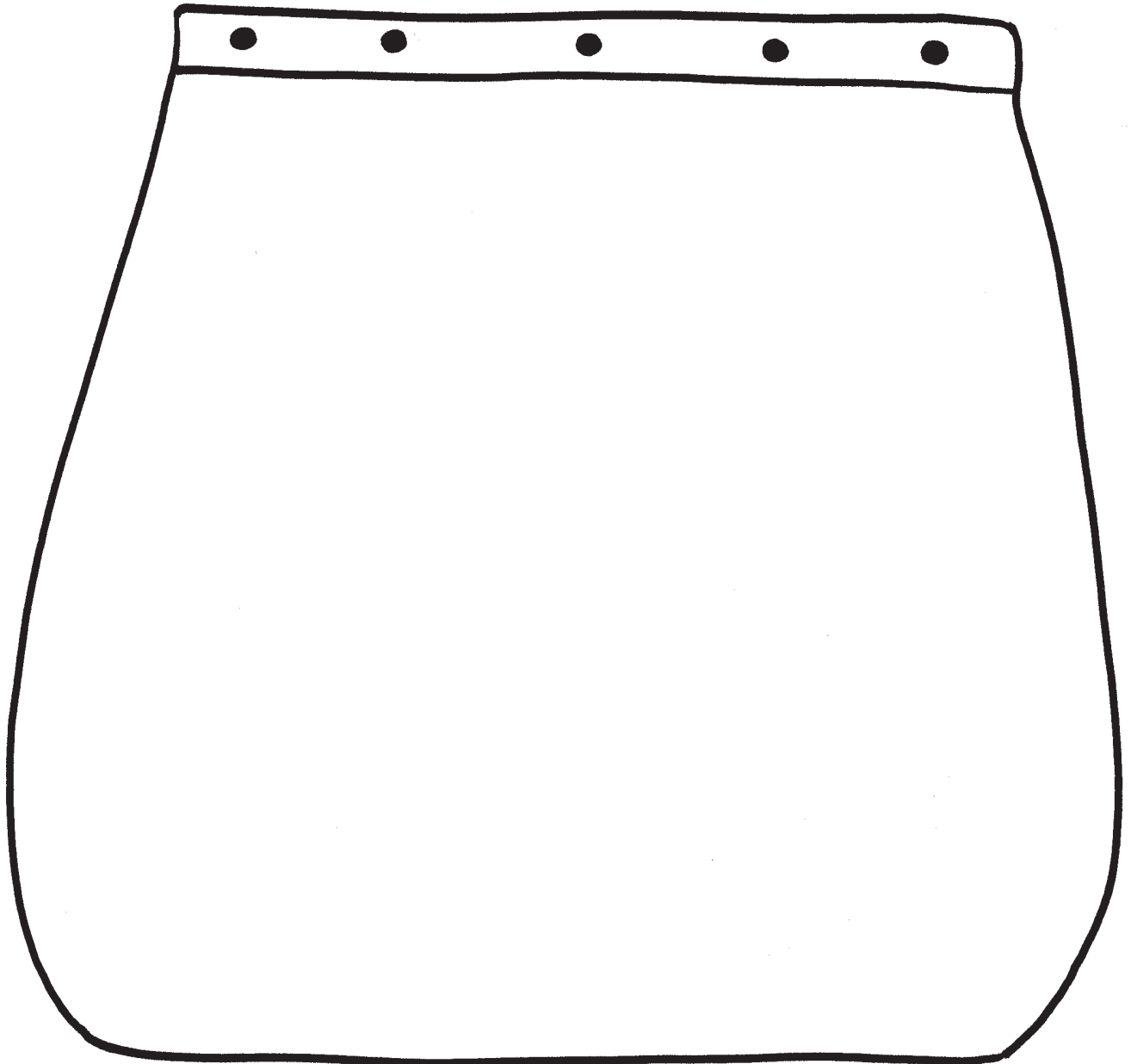
Vor dem Spiel werden kleine Zettel mit den Dingen beschriftet, die Miss Braitwhistle in ihrer Tasche hat und in die gebastelte Tasche gesteckt. Die Kinder ziehen nun nacheinander einen Zettel aus der Tasche. Bevor sie den neuen Zettel vorlesen dürfen, müssen sie aber immer die zuvor gezogenen Dinge wieder aufzählen. Gewinner wird das Kind, das das beste Gedächtnis hat, also am längsten alles vollständig aufzählen kann.





Fortsetzung

**SPIELIDEEN · ARBEITSBLATT 4B**  
**Schablone Miss Braitwhistles Handtasche**





Name: \_\_\_\_\_ Datum: \_\_\_\_\_

## SPIELIDEEN · ARBEITSBLATT 5 4a - Julklappgeschenke

### Material

Pro Kind 1 Zettel mit Losnummer

„Geschenke“

1 Würfel



### Vorbereitung:

Zuhause packt jedes Kind etwas ein, das nun wirklich ein echt blödes Geschenk ist, also etwas, das die anderen Mitspieler wirklich gar nicht gebrauchen können.

Wer macht dabei das dümmste Gesicht? Bei wem wird am meisten gelacht? Und was ist das schrecklichste Geschenk?

### Spiel:

Jedes Kind zieht eine Losnummer, die darüber entscheidet, wann das Kind sich eines der Päckchen aussuchen darf. Die Nummer 1 hat noch freie Auswahl usw.

Sind alle Päckchen verteilt, wird reihum gewürfelt. Wer eine 6 würfelt, darf sein Geschenk öffnen.

### Marshmallows

Nach dem Beschenken können es sich die Kinder mit Marshmallows gut gehen lassen. Einfach einen Toaster in die Mitte stellen, je einen Marshmallow auf ein Schaschlikstäbchen spießen und bei höchster Toasterstufe über den Schlitzen rösten (nicht berühren!).





Name: \_\_\_\_\_ Datum: \_\_\_\_\_

## SPIELIDEEN · ARBEITSBLATT 6

### Mäuserennen

#### Material

Spielzeugautos

Papier

Stifte

Klebstoff

Schere

Notizzettel

etwas zur Markierung der Startlinie  
(Kreide, Kreppband, ...)

#### Vorbereitung:

Pro Auto wird eine Maus aus Papier ausgeschnitten. Jede Maus bekommt eine Startnummer aufgemalt oder -geklebt. Die Klebelasche unter der Maus an der gestrichelten Linie einschneiden und eine Hälfte nach vorne,

die andere nach hinten klappen. An diesen Klebelaschen werden die Mäuse nun auf den Autodächern befestigt.

#### Spiel:

Die Mäuse stehen an der Startlinie. Ein Spielleiter wird bestimmt, der die Mäuseautos gleich stark anschubst. Vorher notiert aber jeder Mitspieler heimlich, auf welche Startnummer er setzt.

Nun geht das Mäuserennen los. Die Maus, die am weitesten kommt, gewinnt und wer auf diese Maus gesetzt hat, bekommt einen Punkt.

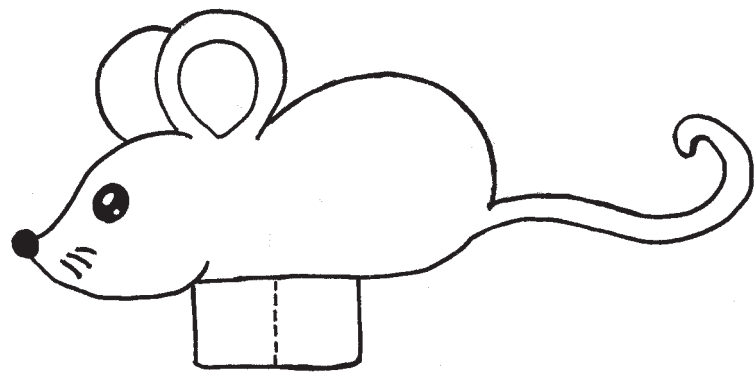
Gesamtsieger ist, wer nach zehn Durchgängen die meisten Punkte erwettet hat.





Fortsetzung

SPIELIDEEN · ARBEITSBLATT 6B -  
Schablone Mäuserennen





Name: \_\_\_\_\_ Datum: \_\_\_\_\_

## SPIELIDEEN · ARBEITSBLATT 7

### Teebeutel-Wurfspiel

#### Material

Teekannen

Teetassen

Pappe, Schere, Stift

5 Teebeutel

etwas zur Markierung der Wurflinie  
(Kreide, Kreppband, ...)

#### Vorbereitung:

Aus Pappe werden Tischkärtchen  
geschnitten und mit unterschiedlichen  
Punktzahlen beschriftet.

#### Spiel:

Die Teekannen und Teetassen werden  
nun in verschiedenen Entfernungen zur  
Wurflinie aufgestellt. Kurze Entfernungen  
bekommen die Tischkärtchen mit den  
niedrigen Punktzahlen, weiter entfernte,  
die mit den hohen.

Ziel des Spiels ist es, fünf Teebeutel in  
die Gefäße zu werfen und dabei mög-  
lichst viele Punkte zu sammeln.

**Tipp:** Die Teebeutel fliegen deutlich  
besser, wenn sie etwas angefeuchtet  
wurden.





Name: \_\_\_\_\_ Datum: \_\_\_\_\_

## SPIELIDEEN · ARBEITSBLATT 8 Radfahren mit Miss Braitwhistles Zauberpfeife

### Material

Pappe

Stohhalme (oder Holzstäbchen, Äste)

Klebefilm

Trillerpfeife

Fahrräder



### Vorbereitung:

Jedes Kind bastelt sich ein Schild mit einem Schaf darauf. Es darf natürlich auch eine Schafherde werden.

### Spiel:

Die Schafschilder werden auf die Gepäckträger geklemmt. Die Kinder fahren nun kreuz und quer oder geordnet in der Runde (hier auf große Abstände achten!) mit dem Fahrrad herum. Ertönt Miss Braitwhistles Trillerpfeifen-Pfiff, gilt es, so schnell wie möglich zu stoppen und sein Schafschild in die Höhe zu halten.

Das langsamste Kind scheidet eine Runde aus und ist Schiedsrichter beim nächsten Pfiff.



Name: \_\_\_\_\_ Datum: \_\_\_\_\_

## BASTELIDEEN · ARBEITSBLATT I

### Miss Braitwhistle - Rakete

#### Material

Strohalm

Papier

Schere

Stift

Klebstoff

Zuerst wird ein Stück Papier zu einem 6 cm x 4 cm großen Rechteck zugeschnitten. Dieses rollt man auf einen Stift, der etwas dicker als der Strohhalm

sein muss. Die Rolle mit Klebstoff fixieren und an einem Ende verschließen.

Nun braucht man eine Miss Braitwhistle aus Papier, die auf einer Rakete sitzt. Man kann sie malen oder das Buchcover einscannen und ausdrucken. Die Zeichnung wird ausgeschnitten und längs auf das Papierröllchen geklebt.

Das Röllchen wird anschließend auf den Strohhalm gesteckt.

Pustet man nun in den Strohhalm, hebt Miss Braitwhistle auf ihrer Rakete ab.





Name: \_\_\_\_\_ Datum: \_\_\_\_\_

## BASTELIDEEN · ARBEITSBLATT 2

### Harry und Willy – Zorro und Superman

#### Material

pro Tier eine Walnusshälfte

Tonkarton

Bleistift

Schere

graues Papier

2 Erdnüsse mit Schalen

schwarzer Stift

Klebstoff

#### Harry und Willy



Die Walnusshälfte auf ein Stück Tonkarton legen und mit Bleistift den Umriss zeichnen. Vier Schildkrötenbeine und eine schmale Lasche für den Kopf daran malen. Diese Form wird nun ausgeschnitten und die Nusschale darauf geklebt.

Für den Schildkrötenkopf eine Erdnuss an der dünnen Stelle vorsichtig durch-

brechen und evtl. den Rand mit einer spitzen Schere zurechtschneiden.

Zwei Augen aufmalen und diesen Kopf dann am Schildkrötenkörper festkleben.

#### Zorro und Superman



Auch hier die Walnusshälfte auf ein Stück Tonpapier legen, den Umriss mit Bleistift zeichnen und einen Mäuseschwanz daran malen. Diese Form wird dann ausgeschnitten und an der Nusschale festgeklebt. Nun wird das Gesicht der Maus aufgemalt. Wer hat, kann eine winzige Holzperle als Nase aufkleben.

Für die Mäuseohren kleine Halbkreise aus grauem Papier ausschneiden und an der Nusschale festkleben.

**Tipp:** Die Ohren werden plastischer, wenn man bei den Halbkreisen eine kleine Klebelasche einplant, diese in der Mitte senkrecht einschneidet und dann leicht überlappend aufklebt.



Name: \_\_\_\_\_ Datum: \_\_\_\_\_

## BASTELIDEEN · ARBEITSBLATT 3 Onkel Fitzgeralds Brille

### Material

Tonkarton

Schere

Stift

Klebstoff

Papier

Mit der Schablone wird eine Brille auf Tonkarton übertragen und anschließend ausgeschnitten. Für die Innenflächen empfiehlt sich eine spitze Schere (z.B. Nagelschere). Die Bügel nach hinten klappen. Nun kann die Brille bemalt oder beklebt werden.

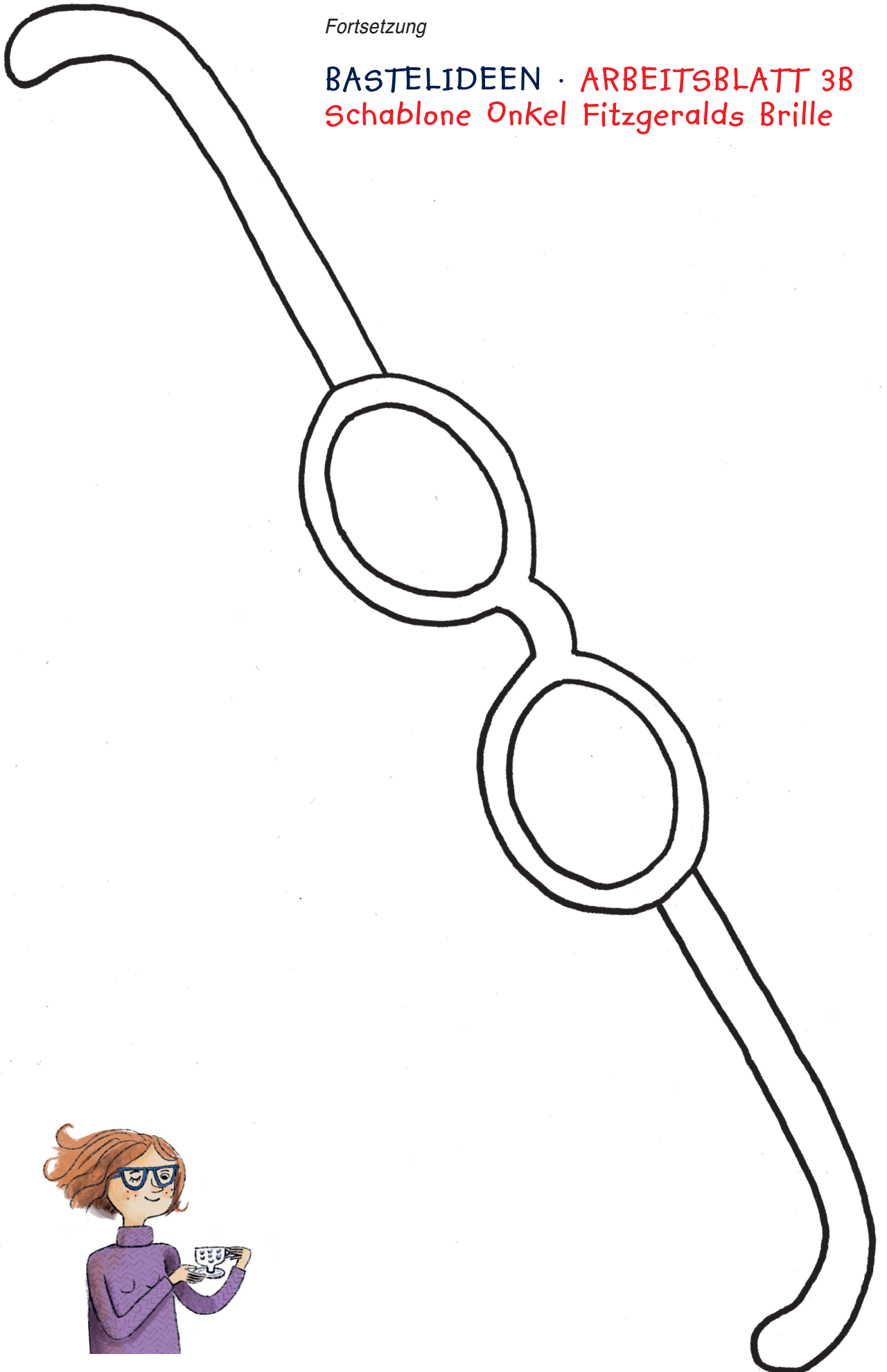
**Hinweis:** Die Schablone ist für Kinder gedacht. Jugendliche und Erwachsene müssen die Brillenbügel etwas verlängern.





Fortsetzung

**BASTELIDEEN · ARBEITSBLATT 3B**  
**Schablone Onkel Fitzgeralds Brille**





Name: \_\_\_\_\_ Datum: \_\_\_\_\_

## BASTELIDEEN · ARBEITSBLATT 4

### Christmas Cracker

#### Material

Krepppapier  
Klopapierrolle  
Klebstoff  
Papier  
Stifte  
Schere

Das Krepppapier etwa in DIN A4-Größe zuschneiden. Vorher unbedingt ausprobieren, wie sich das Papier am besten aufrollen lässt.

Eine Längsseite mit Klebstoff einstreichen, das Papier um die Klopapierrolle (mittig gelegt) wickeln und die Klebkante festdrücken. Eine Seite direkt an der Papierrolle zusammendrücken und mit einem Schleifenband zubinden. Nun kann der Cracker mit kleinen Überraschungen gefüllt werden, bevor auch die zweite Seite zugebunden wird.

Zum Schluss wird das Knallbonbon durch Bemalen oder Bekleben hübsch verziert.





Name: \_\_\_\_\_ Datum: \_\_\_\_\_

## BASTELIDEEN · ARBEITSBLATT 5

### Miss Braitwhistle-Girlande

#### Material

Tonkarton

Schere

Klebstoff

etwas Wolle

etwas Geschenkband

dicke Nadel (die Wolle muss hindurchpassen)

1 Teebeutel

Tasche, Teekanne und Tasse werden mit Hilfe der Schablonen auf buntem Tonkarton übertragen und ausgeschnitten. Für die Innenflächen empfiehlt sich eine spitze Schere (z.B. Nagelschere). Wer mag, verziert die Formen noch durch Bemalen oder Bekleben.

Nun befestigt man mit Klebstoff ein Stück Geschenkband an Miss Braitwhistles Handtasche. Teekanne und Tasse werden anschließend mit Wolle und Nadel unter die Tasche gefädelt. Dafür zunächst einen Knoten in den Faden machen, durch die obere Pappe stechen, dann durch die zweite Form stechen und wieder einen Knoten in das andere Ende des Wollfadens machen.

Auf die gleiche Weise wird auch ein Teebeutel unter der Tonkartontasse befestigt. Das Papierstück des Tee-beutels evtl. an der Tasse festkleben.

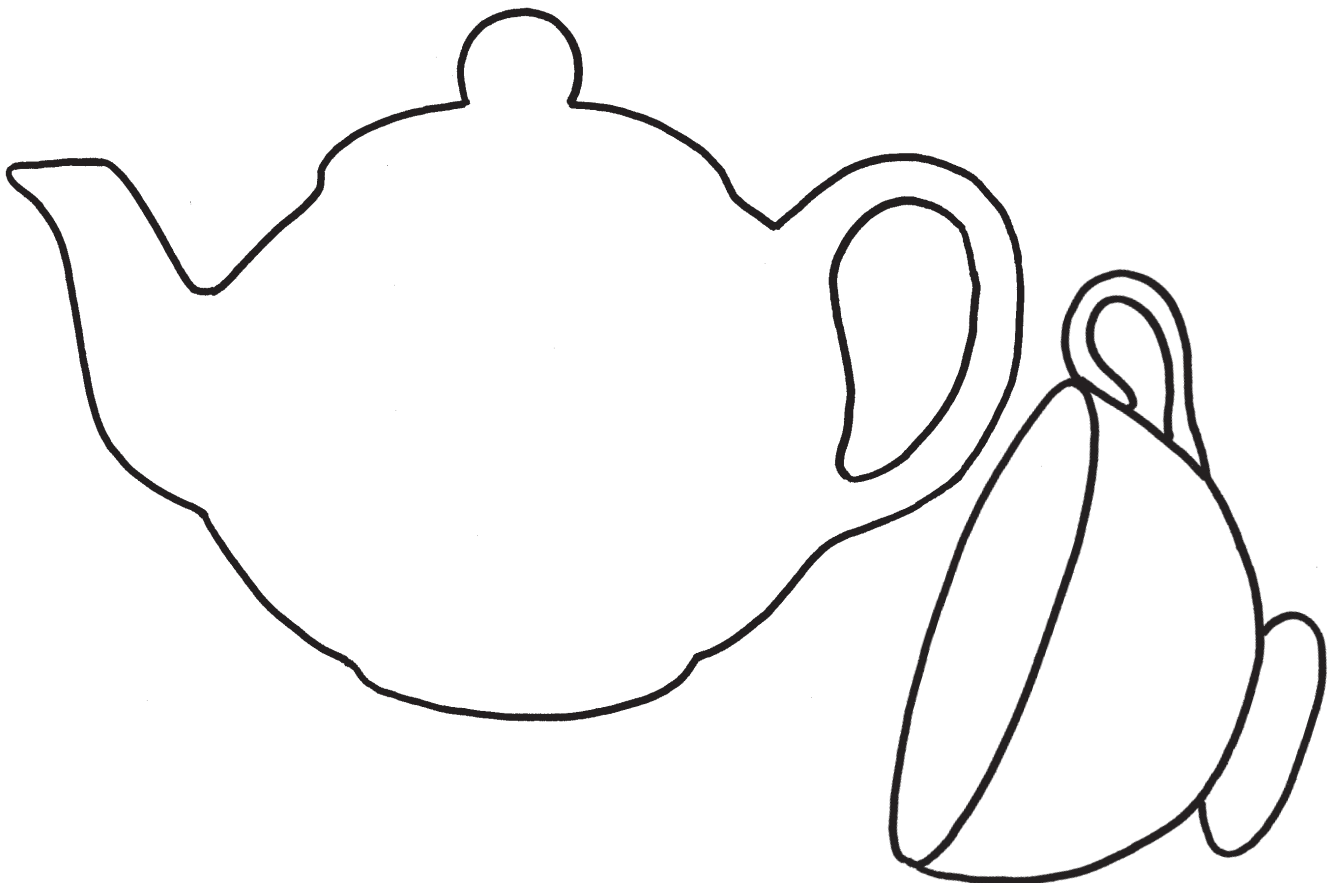
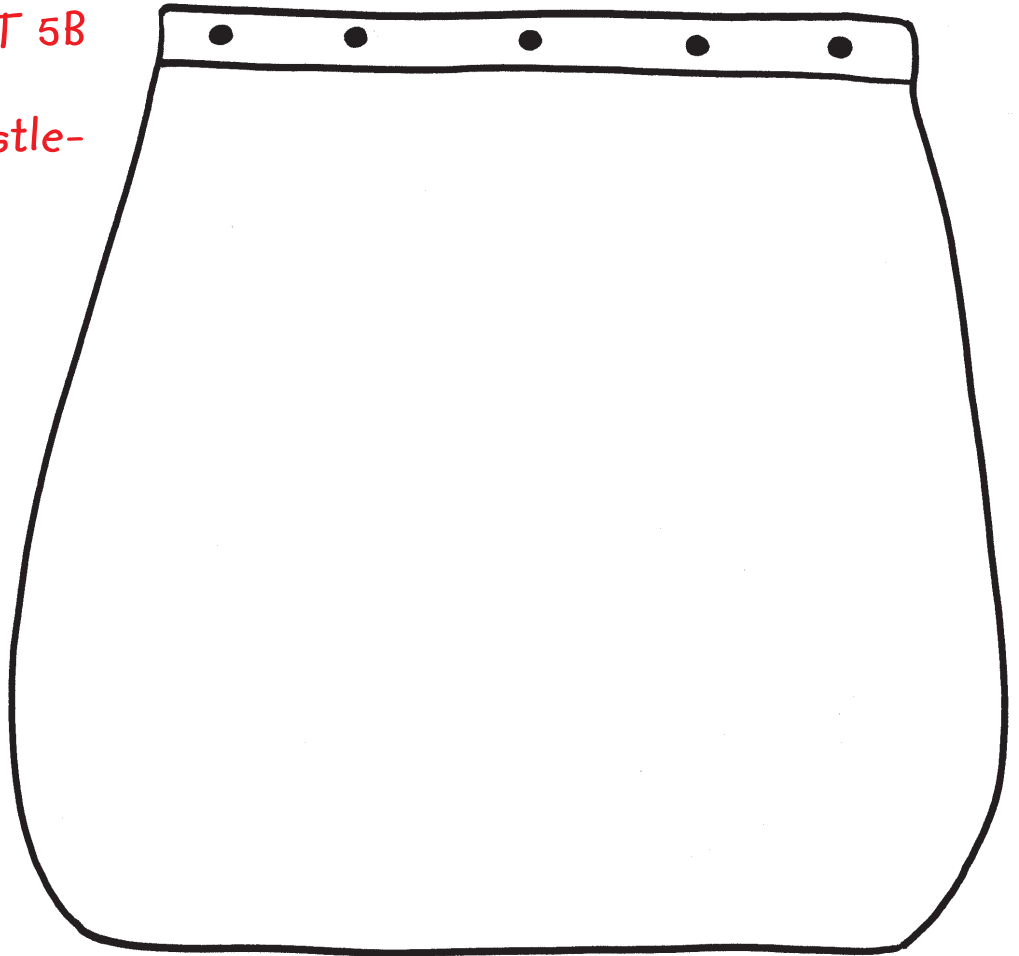


Fortsetzung Arbeitsblatt 5B



Fortsetzung

**BASTELIDEEN ·**  
**ARBEITSBLATT 5B**  
**Schablonen**  
**Miss Braitwhistle-**  
**Girlande**





Name: \_\_\_\_\_ Datum: \_\_\_\_\_

## BASTELIDEEN · ARBEITSBLATT 6

### Leibgardist der Queen

#### Material

4 Eisstiele

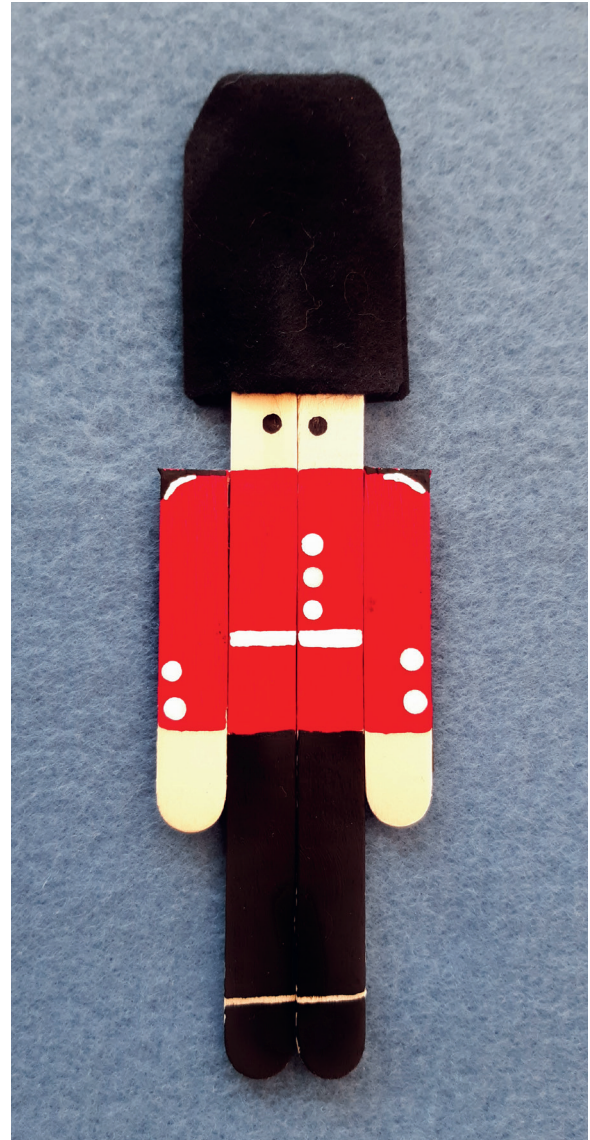
Bastellack (rot, schwarz, weiß)

etwas Pappe oder Tonkarton

Klebstoff

schwarzer Filz

Das Rechteck der Schablone wird aus Pappe oder Tonkarton ausgeschnitten, die zweite Schablonenform aus schwarzem Filz. Nun zwei Eisstiele mittig auf das Papprechteck kleben. Die beiden anderen Eisstiele werden erst auf die gewünschte Armlänge gekürzt. Das geht mit einem kräftigen Scherenschnitt. Auch die Arme auf das Pappstück kleben. Dann werden die Eisstiele entsprechend der Uniform der Leibgardisten mit Bastellack angemalt. Augen und Knöpfe kann man mit einem Schaschlikspieß aufstopfen. Ist die Farbe getrocknet, bestreicht man die Filzform mit Klebstoff und klebt sie – in der Mitte geknickt – als Bärenfellmütze am oberen Ende der Eisstiele fest.

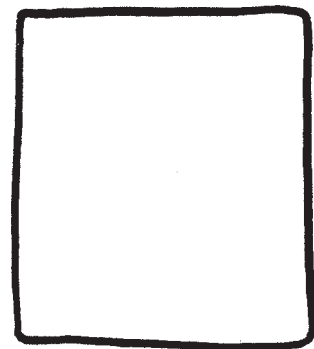
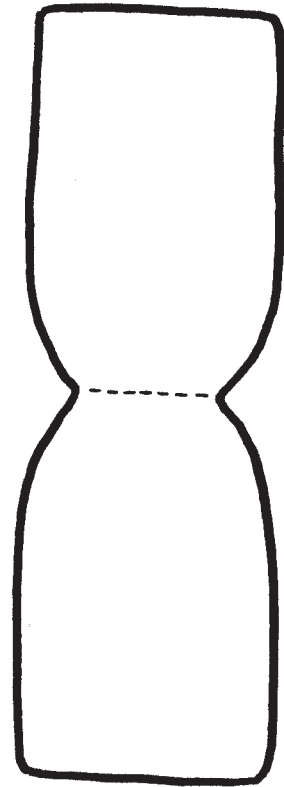
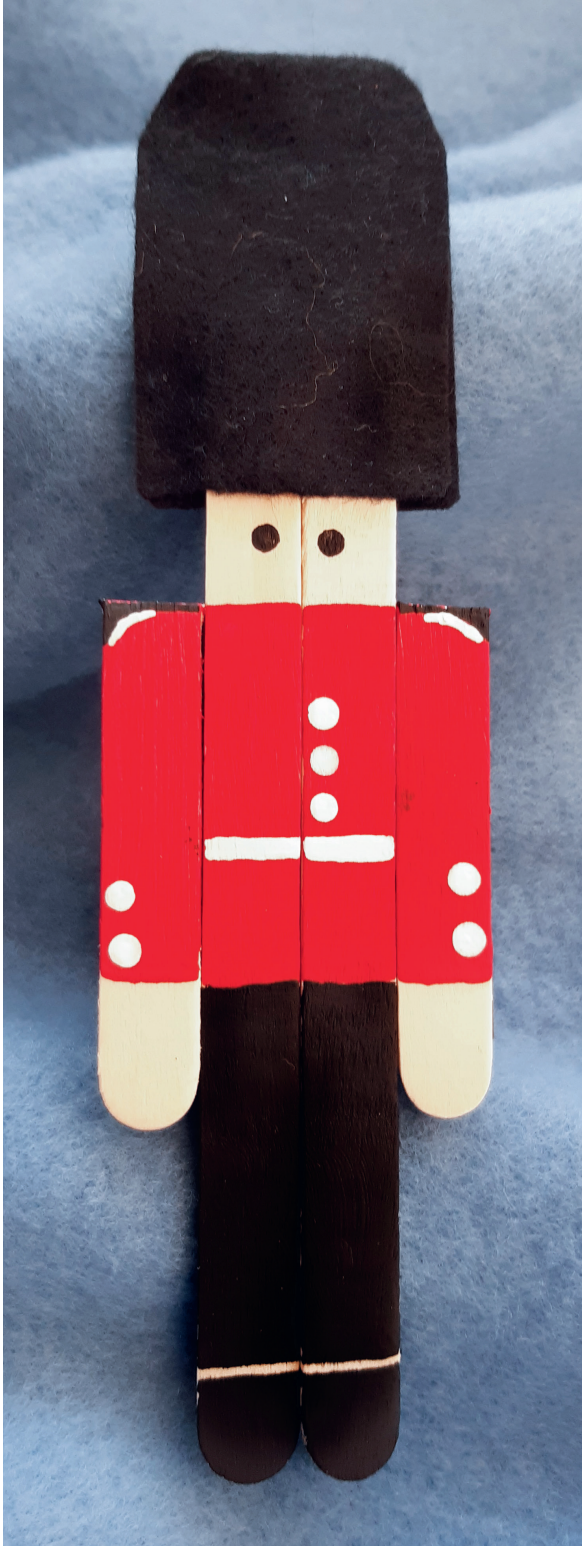




Fortsetzung

# BASTELIDEEN · ARBEITSBLATT 6B

## Schablonen Leibgardist der Queen





Name: \_\_\_\_\_ Datum: \_\_\_\_\_

## BASTELIDEEN · ARBEITSBLATT 7 Miss Braitwhistles Wunderbohnen

### Material

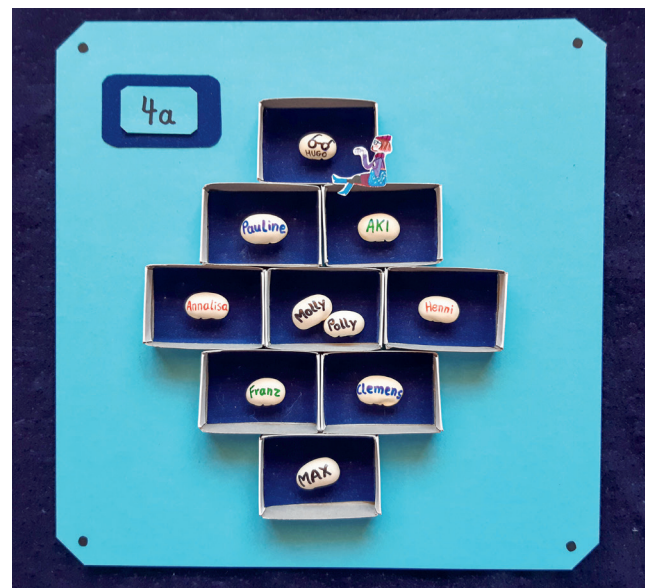
weiße, getrocknete Bohnen

CD-Stifte (oder feine  
Permanentmarker)

Wie im Buch schreiben die Kinder ihren Namen auf die Bohnen. Wer mag, kann auch kleine Bildchen auf die Bohnen zeichnen.

**Tipp:** Aus den beschrifteten Bohnen lässt sich ein hübsches Klassentürschild basteln. Hierzu bekommt jedes Kind eine Streichholzschachtel, färbt die Innenseite der „Schubladenpappe“ bunt und klebt seine Namensbohne hinein.

Ist der Kleber getrocknet, werden alle Streichholzschachteln zu einer schönen Form zusammengelegt und auf eine Pappe geklebt. Fertig ist das Klassenschild!



### Wachsende Bohnen

Wer Lust hat, kann auch ein paar Bohnen einpflanzen. Dafür die Bohnen am besten über Nacht wässern, ein Tontöpfchen mit Erde füllen und die Bohnen hineinstecken. Immer gut wässern und warten, bis nach ein paar Tagen ein kleines Pflänzchen aus der Erde wächst.





Name: \_\_\_\_\_ Datum: \_\_\_\_\_

## BASTELIDEEN · ARBEITSBLATT 8

### Miss Braitwhistles Weihnachtskamin

#### Material

- 1 kleiner Karton
- buntes Papier
- Klebstoff
- Stifte
- etwas Wolle
- Filzreste
- Büroklammern
- 1 elektrisches Teelicht



In den Karton eine Kaminöffnung schneiden und einen Teil davon nach innen klappen. Darauf wird ein Feuer aus Papierflammen geklebt. Dafür hinten rote Flammen, dann orange, gelbe und hellgelbe Flammen aufmalen und mit Klebelasche, die nach hinten geknickt wird, ausschneiden. Sollte die Feuerfläche nicht parallel zum Kartonboden bleiben, einfach einen Ring von einer Klopapierrolle abschneiden und unter der Feuerfläche sowie am Kartonboden festkleben.

Nun wird der Karton so geklebt, dass nichts mehr hochklappen oder sich öffnen kann. Ist der Kleber getrocknet, wird der Karton mit buntem Papier beklebt. Dabei muss die Kaminöffnung natürlich herausgeschnitten werden. Wer mag, kann den Kamin nun mit Ziegelwerk oder Ornamenten bemalen.

Aus Filz werden nun die Weihnachtsstrümpfe ausgeschnitten, verziert und mit Büroklammern an einem Stück Wolle aufgehängt. Diese Sockenschnur am Karton festbinden oder festkleben.

Zum Schluss stellt man das elektrische Teelicht möglichst verdeckt in den Karton und schon erstrahlt Miss Braitwhistles Weihnachtskamin.

#### Weihnachtsstrümpfe

Wer den Kamin zu einem Familiengeschenk machen möchte, fertigt für jedes Familienmitglied eine Filzsocke an und überlegt sich eine nette Aktion für die ganze Familie, z.B. ein gemeinsamer Fernsehabend mit Popcorn, Keksebacken, einen Spielenachmittag oder eine Bastelaktion.

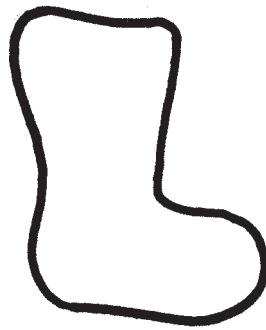
Nun darf an aufeinander folgenden Tagen je ein Familienmitglied seine Socke abnehmen und die gesamte Familie die Überraschung genießen.



Fortsetzung

# BASTELIDEEN · ARBEITSBLATT 8B

## Schablone Miss Braitwhistles Weihnachtskamin





Name: \_\_\_\_\_ Datum: \_\_\_\_\_

## BASTELIDEEN · ARBEITSBLATT 9

### Miss Braitwhistles ulkige Hüte

#### Material

Tonpapier

Klebstoff

Stifte

Schere

Wolle oder dünnes

Gummiband

Zuerst wird ein Kreis auf Tonpapier gezeichnet. Als Schablone eignet sich ein Speiseteller. Diesen Kreis nun ausschneiden und an einer Stelle bis zum Mittelpunkt einschneiden. Die eingeschnittenen Enden werden nun so weit übereinandergeschoben, bis ein spitzer Hut entsteht. Das Papier in der Hutform mit Kleber fixieren. Jetzt wird der Hut durch Bekleben oder Bemalen lustig verziert.

Ist er fertig, befestigt man am rechten und linken unteren Rand einen Wollfaden oder ein dünnes Gummi, damit der Hut auch fest auf dem Kopf sitzt.





Name: \_\_\_\_\_ Datum: \_\_\_\_\_

## UNTERRICHTSIDEEN · ARBEITSBLATT I

### Rechnen mit Miss Braitwhistles Telefon

#### Material

Tonkarton

Schere

Stift

1 Musterklammer

#### Vorbereitung:

Jedes Kind schneidet mit Hilfe der Schablone ein Telefon und die Wählscheibe aus Tonkarton aus. Mit einer spitzen Schere wird je ein Loch in die markierten Stellen gebohrt. Dann die Wählscheibe auf das Telefon legen und mit der Musterklammer am Apparat befestigen.

Zum Schluss wird auf das Telefon noch ein Pfeil geklebt.



Das Telefon kann nun zum Kopfrechnen genutzt werden. Es werden einfache oder Kettenaufgaben gestellt, die ein einstelliges Ergebnis haben. Die Kinder rechnen, drehen ihre Wählscheibe mit dem entsprechenden Ergebnis auf den Pfeil und können dann kontrollieren, ob sie richtig gewählt/gerechnet haben.

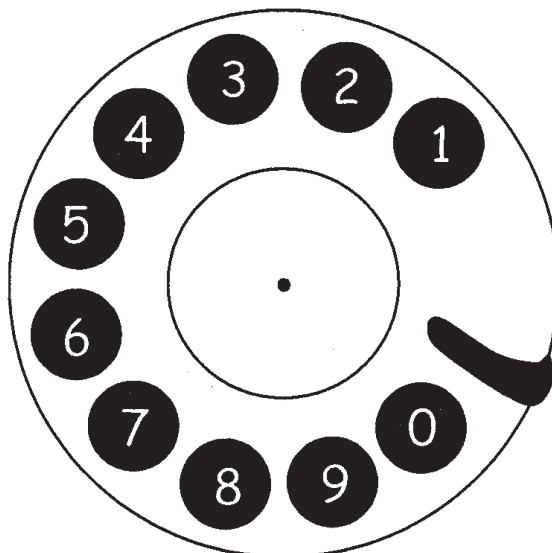
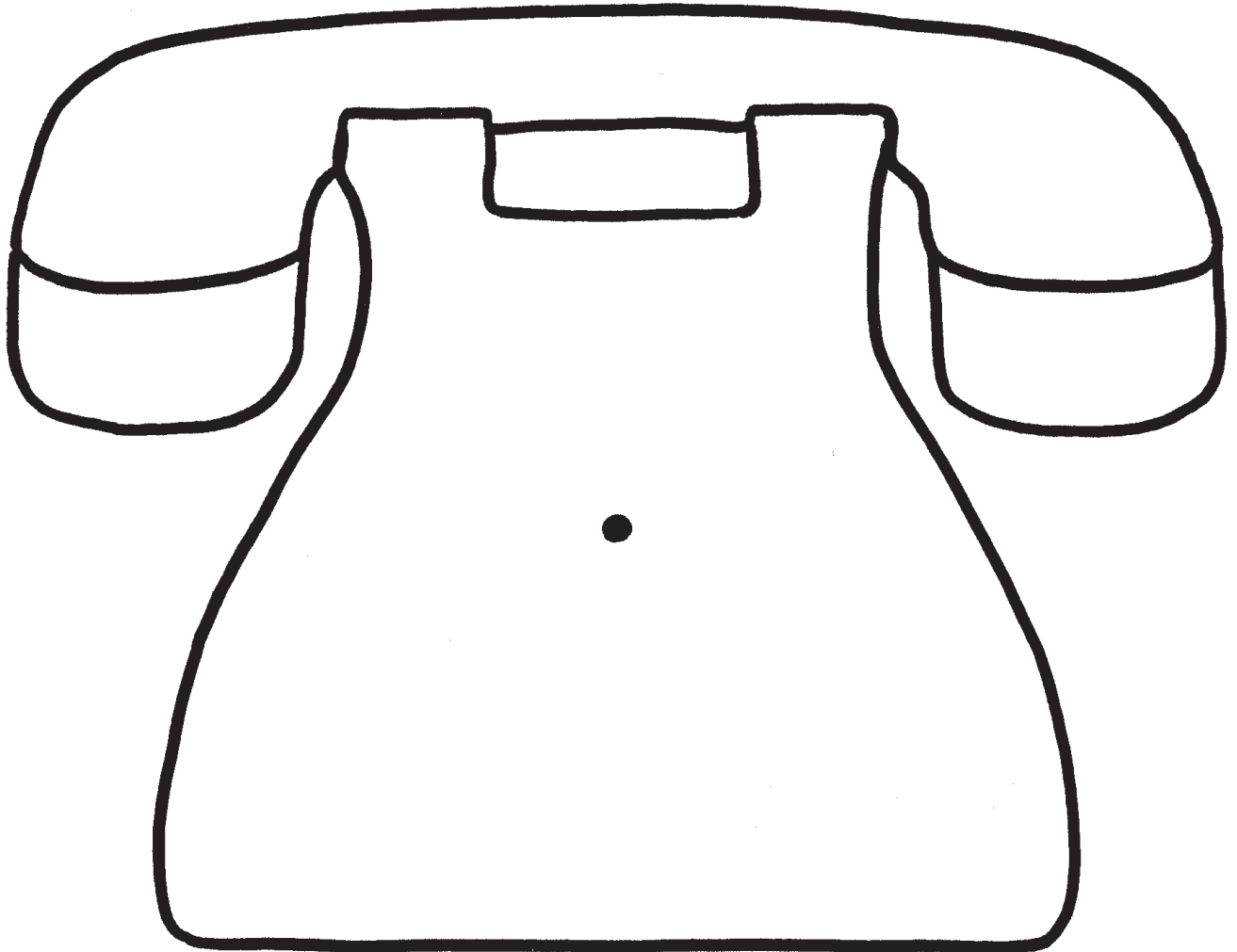


Fortsetzung Arbeitsblatt 1B



Fortsetzung

UNTERRICHTSIDEEN · ARBEITSBLATT 1B  
Rechnen mit Miss Braitwhistles Telefon





Name: \_\_\_\_\_ Datum: \_\_\_\_\_

## UNTERRICHTSIDEEN · ARBEITSBLATT 2

### 4a - Klassenbuch

Schneide die Seiten aus. Lege sie übereinander und hefte sie an der linken Seite zusammen. Male die fehlenden Kinder und schreibe zu jedem einen Satz.

**KLASSENBUCH**



**Franz**



**Polly und Molly**

**Aki**



**Hugo**



**Henni**

**Clemens**

**Pauline**



**Max**



**Annalisa**



Name: \_\_\_\_\_ Datum: \_\_\_\_\_

## UNTERRICHTSIDEEN · ARBEITSBLATT 3

### Miss Braitwhistle-Domino

Schneide die Karten aus, mische sie und lege die passenden Wörter zusammen.

<p><b>START</b></p>	children	Kinder	egg
Ei	Hurry up!	Beeilt euch!	cross
Kreuz	Come on kids!	Los geht's Kinder!	Oh no!
Oh nein!	wonderful	wunderbar	Very good!
Sehr gut!	Welcome kids.	Willkommen Kinder.	Christmas
Weihnachten	girl	Mädchen	<p><b>ZIEL</b></p>



Name: \_\_\_\_\_ Datum: \_\_\_\_\_

## UNTERRICHTSIDEEN · ARBEITSBLATT 4 Miss Braitwhistles Radfahr-Prüfungsbogen

Auf Miss Braitwhistles Prüfungsbogen stehen ganz andere Fragen, als die, die Herr Fischli mit der 4a geübt hat.

Dir begegnet mitten auf der Straße eine Schafherde, was tust du?

- a) Ich schere sie und stricke mir einen Pulli.
- b) Ich fahre im Slalom zwischen den Schafen durch.
- c) Ich steige sicherheitshalber vom Rad.

Warum solltest du immer einen Helm tragen?

- a) Weil man sich dann nie kämmen muss.
- b) Weil es einfach cool aussieht.
- c) Damit man sich nicht den Kopf verletzt.

Wenn du einem Autofahrer zeigen willst, dass du abbiegen möchtest, streckst du dann

- a) das Bein raus?
- b) den Arm raus?
- c) die Zunge raus?



Nun bist du an der Reihe.  
Denke dir selber Aufgaben  
und Antworten aus.



Name: \_\_\_\_\_ Datum: \_\_\_\_\_

## UNTERRICHTSIDEEN · ARBEITSBLATT 5

### Knallbonbon - Wünsche

#### Material

Knallbonbons

Zettel

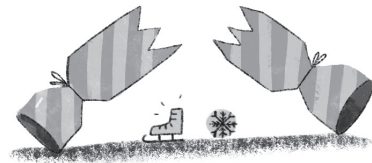
Stifte

#### Vorbereitung:

Jedes Kind schreibt seinen Namen auf einen Zettel und wirft ihn in eine Losschachtel. Nun haben die Kinder ein Weilchen Zeit, sich wie bei Miss Braitwhistle einen Wunsch zu überlegen. Also keinen Gegenstand, sondern etwas, von dem alle Kinder der Klasse profitieren können. Fantasievolle Wünsche sind natürlich erlaubt.

Nun versammeln sich die Kinder im Erzählkreis. In der Mitte liegen Knallbonbons. Aus der Losschachtel wird der erste Name gezogen und dieses Kind darf sich ein Knallbonbon nehmen, es krachen lassen und erzählt anschließend von seinem Wunsch. Dabei dürfen die anderen Kinder den Wunsch durch eigene Ideen ergänzen, so dass eine kleine, gemeinsame Fantasiegeschichte entsteht.

Nach ein paar Minuten wird ein neuer Name gezogen.





Name: \_\_\_\_\_ Datum: \_\_\_\_\_

## UNTERRICHTSIDEEN · ARBEITSBLATT 6

### Weitere Gesprächsanlässe für den Erzählkreis

#### Schulschlüssel

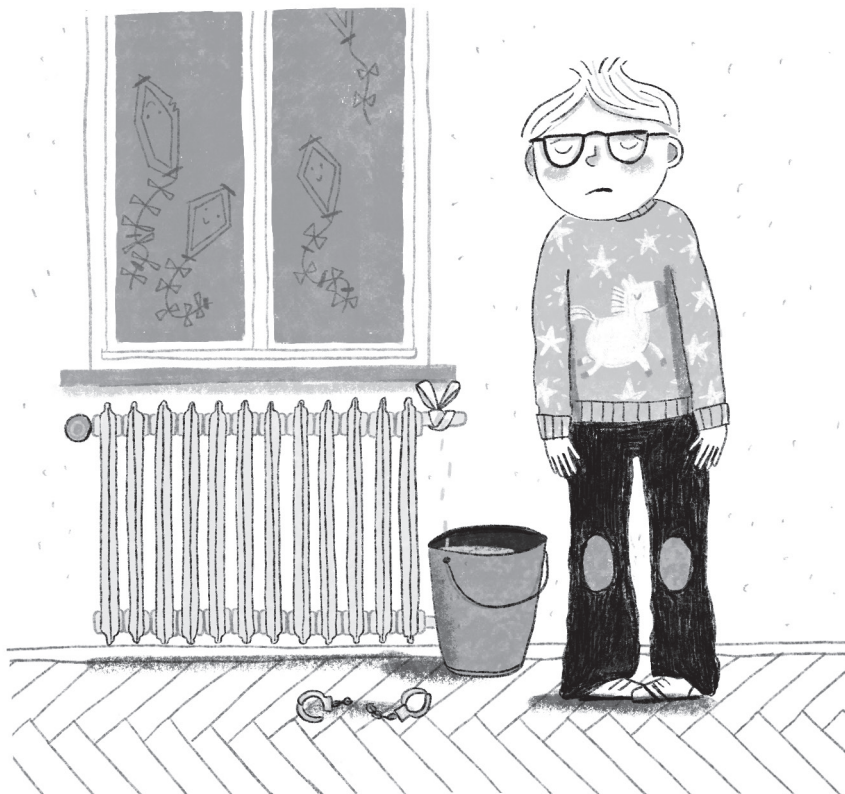
Aki und Franz überlegen, was sie alles machen könnten, wenn sie den Schulschlüssel hätten und so in den Ferien das ganze Gebäude für sich haben würden:

- Juckpulver auf dem Mädchenklo verteilen
- ausprobieren, ob aus den Feuerlöschern wirklich Schaum kommt
- die Stühle im Lehrerzimmer mit Kleister beschmieren

Sicher finden die Kinder Ihrer Klasse auch viele Ideen.

#### Verabredung von Junge und Mädchen

Franz ist es sehr unangenehm, als Rosa bestimmt, dass sie sich bei ihr zu Hause zum Proben treffen sollen. Wie sehen Ihre Schüler und Schülerinnen das? Sind alle einer Meinung?





Name: \_\_\_\_\_ Datum: \_\_\_\_\_

## UNTERRICHTSIDEEN · ARBEITSBLATT 7 - Miss Braitwhistle-Klappkarte

### Material

Tonkarton

Papier

Schere

Stifte

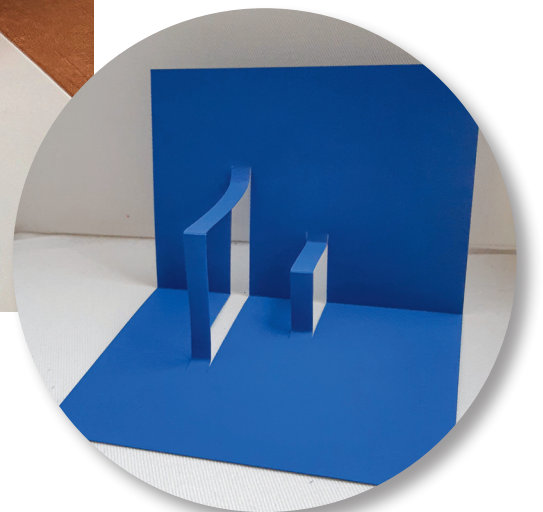
Klebstoff

Jedes Kind bekommt eine Karte und überlegt sich nun, welche Szene ihm in den Miss Braitwhistle-Büchern am besten gefallen hat. Diese soll nun in der Klappkarte dargestellt werden. Die Kinder schneiden zwei schmale Streifen von der Knickkante ausgehend in die Karten. Diese Streifen werden nun wie im Bild nach innen gedrückt.

### Vorbereitung:

Den Tonkarton auf Kartengröße schneiden und in der Mitte falten.

Jetzt malen die Kinder die Figuren ihrer Szene, schneiden diese aus und kleben sie auf die innen vorstehenden Laschen. Zum Schluss wird die Karte beschriftet.





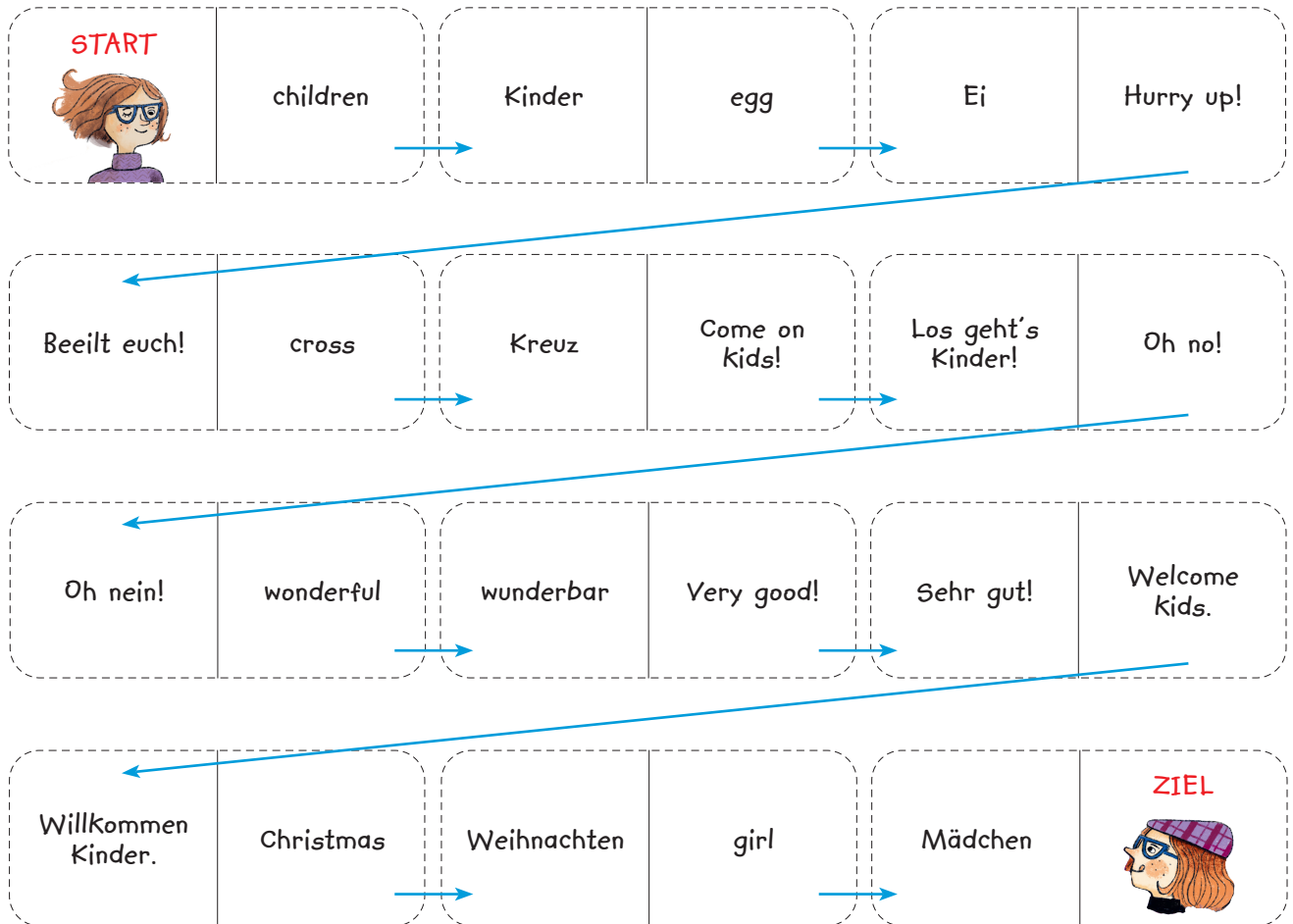
Miss Braitwhistle -  
Vorlagen zum Ausschneiden





LÖSUNG

UNTERRICHTSIDEEN · ARBEITSBLATT 3 - Miss Braitwhistle-Domino





**Alexandra Hanneforth** ist Grundschullehrerin und Autorin von Lernwerkstätten zur Leseförderung, Sachunterricht und Mathematik.

Seit vielen Jahren erstellt sie Beschäftigungsmaterial zu diversen Titeln der Verlagsgruppe Oetinger sowie die Leserätsel und Spiele für die Oetinger

**Lesestarter**. Darüber hinaus erarbeitete sie die beiden Titel **Basteln mit den Olchis** und **Das olchige Abenteuerbuch**.

© 2022, Dressler Verlag, Hamburg

Alle Rechte vorbehalten

Materialien für den Unterricht

Erarbeitet von Alexandra Hanneforth nach den Büchern von Sabine Ludwig

**Miss Braitwhistle 1. Die fabelhafte Miss Braitwhistle**

**Miss Braitwhistle 2. Miss Braitwhistle kommt in Fahrt**

**Miss Braitwhistle 3. Miss Braitwhistle hebt ab**

**Miss Braitwhistle 4. Klassentreffen bei Miss Braitwhistle**

**Miss Braitwhistle 5. Klassenreise mit Miss Braitwhistle**

© Illustriert von Andrea Stegmaier

© 2022, Originalausgabe: Dressler Verlag GmbH, Hamburg

Reihen- und Innengestaltung: Behrend & Buchholz, Hamburg

[www.dressler-verlag.de](http://www.dressler-verlag.de)

[www.oetinger.de/schule](http://www.oetinger.de/schule)